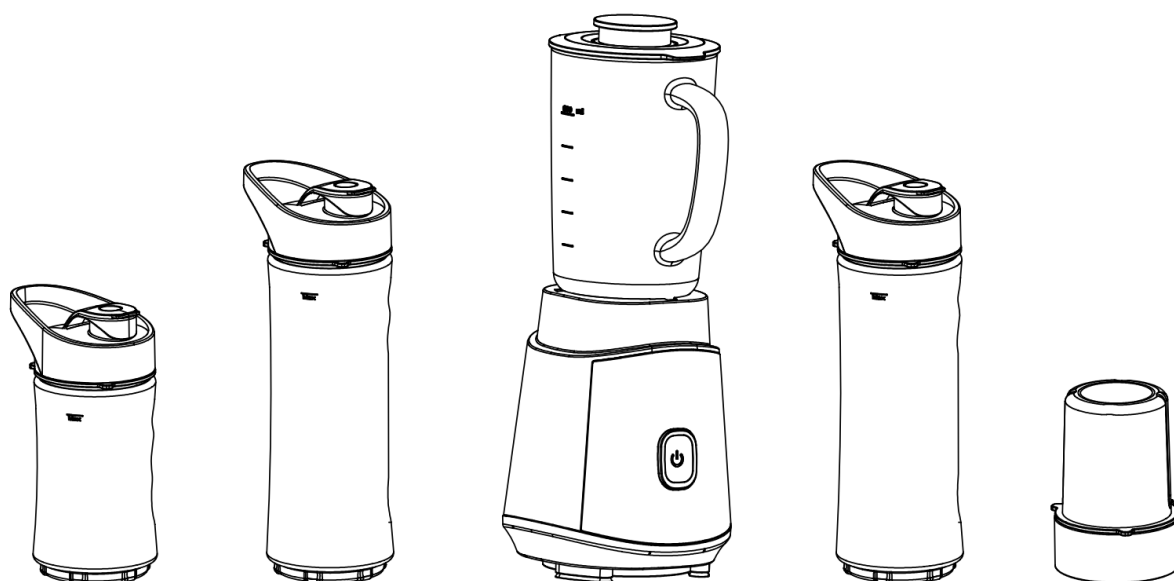


lovio

HOME

Batidora de paletas

ES Instrucciones de uso



Modelo: LVJBL001

Tensión nominal: 220-240V~50/60Hz

Potencia nominal: 500 W

**Conserve estas instrucciones para futuras consultas y transmítalas a los
futuros usuarios del aparato.**

CUESTIONES DE SEGURIDAD



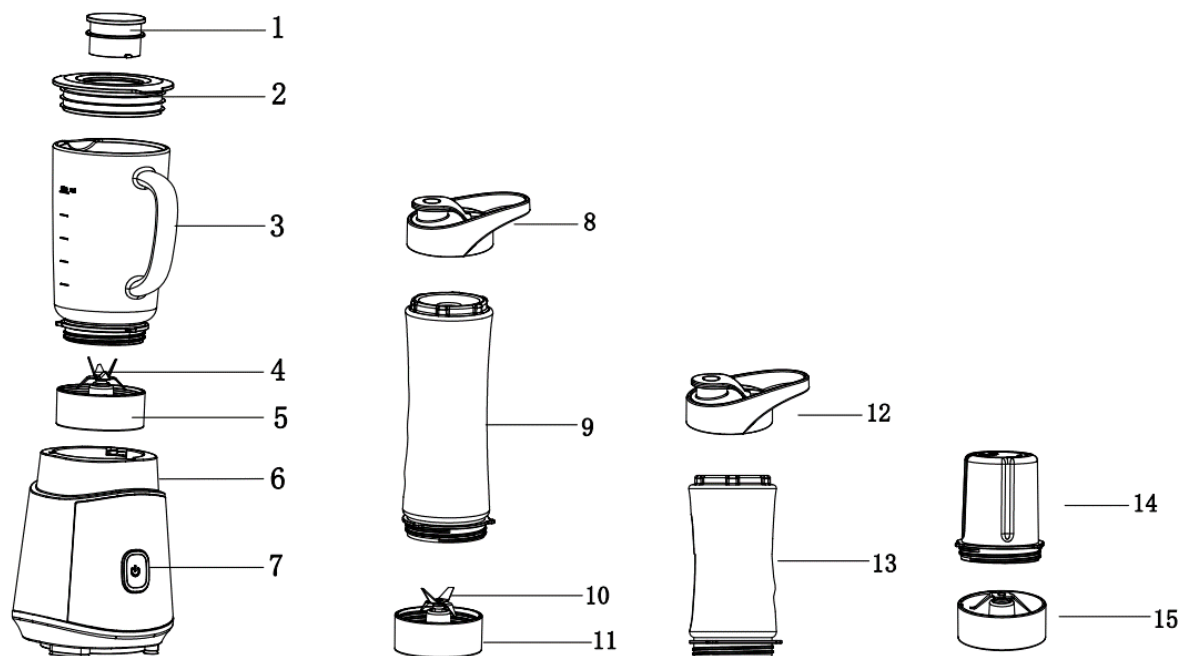
ADVERTENCIA Riesgo de descarga eléctrica

Al utilizar aparatos eléctricos, especialmente en presencia de niños, deben observarse siempre las precauciones básicas, entre ellas las siguientes:

1. Lea todas las instrucciones antes de utilizarlo.
2. Antes de conectarlo a la toma de corriente, compruebe que la tensión corresponde al valor indicado en la etiqueta de características del aparato.
3. No utilice ningún aparato con el cable o el enchufe dañados, o si el aparato funciona mal, se ha caído o ha sufrido algún daño. Lleve el aparato al centro de servicio autorizado más cercano para que lo inspeccionen y reparen si sospecha que está dañado.
4. Para evitar descargas eléctricas, no sumerja la batidora ni permita que el cable de alimentación entre en contacto con agua u otros líquidos.
5. No deje que el cable cuelgue del borde de una mesa o encimera ni que toque superficies calientes, incluida la cocina.
6. Este aparato no está destinado a ser utilizado por personas (incluidos niños) con capacidades físicas, sensoriales o mentales limitadas, o con falta de experiencia y conocimientos, a menos que sean supervisadas o instruidas en el uso del aparato por una persona responsable de su seguridad.
7. Preste más atención al aparato en funcionamiento, nunca lo deje desatendido.
8. No coloque el aparato sobre o cerca de gas caliente o de un horno caliente.
9. No utilizar al aire libre.
10. No utilice nunca el producto cuando la botella o la jarra de cristal esté vacía y no retire la tapa antes de que las cuchillas se hayan detenido por completo.
11. Desconecte siempre el aparato de la red eléctrica antes de montarlo, desmontarlo o limpiarlo.
12. Evitar el contacto con piezas móviles
13. **Advertencia:** el uso indebido puede causar lesiones graves.
Se debe tener cuidado al manipular la base de la cuchilla, especialmente al extraer la base de la cuchilla de la botella y al limpiar la botella.
14. Las cuchillas están afiladas. Deben manejarse con cuidado.
15. Para reducir el riesgo de lesiones, no desmonte los componentes sin las herramientas adecuadas.
16. Utilice siempre la batidora con la tapa puesta.
17. Utilice siempre el aparato sobre una superficie plana.
18. No utilice nunca accesorios que no figuren en el manual de instrucciones. El uso de accesorios no recomendados por el fabricante, como tarros de cristal, etc., puede provocar lesiones.
19. No mezcle líquidos calientes.

INSTRUCCIONES

PIEZAS Y MONTAJE



1. tapa pequeña

2. tapa

3. cáliz de cristal

4. cuchillas

5. base de la cuchilla

Cuerpo del dispositivo

7. cambiar

8. tapa de botella

9. botella 570 ml

10. cuchillas

11. base de la cuchilla

12. tapa de botella

13. Botella de 400 ml

14 Recipiente de la
picadora

15. base de la cuchilla
del molino



FUNCIONAMIENTO DEL DISPOSITIVO

PELIGRO Riesgo de heridas cortantes

1 Coloque la unidad sobre una superficie plana, abra un tarro o una botella de cristal.

2. Llena un tarro o botella de cristal con tus ingredientes favoritos, todos los ingredientes deben llenarse por debajo de la marca de nivel máximo.

3 Sujeta la base de la cuchilla al extremo abierto de la botella, cerrándola para evitar que el líquido se filtre, igual que harías con un tarro de cristal.

4. ponga el frasco boca abajo, coloque el frasco y la base de cuchillas juntos en la batidora, una vez alineados con la ranura, presione el frasco de arriba abajo y gire en el sentido de

las agujas del reloj para bloquear la unidad en su sitio. Cuando se trata de utilizar un frasco de cristal, no es necesario darle la vuelta.

6 Inserte el enchufe en la toma de corriente, el interruptor se iluminará.

7. pulse el botón y no suelte la mano, entonces la batidora empezará a funcionar. Cuando suelte el botón, la batidora dejará de funcionar.

8. Invierta la botella y colóquela sobre una superficie plana, retire la base de la cuchilla y vuelva a colocar la tapa para beber.

No utilices el aparato durante más de 60 segundos seguidos.

Atención

1. El aparato puede funcionar de forma continua durante un máximo de 2 minutos. El aparato debe enfriarse lo suficiente antes de volver a utilizarlo.
2. Las piezas y el aparato no pueden lavarse en el lavavajillas.
3. No utilizar para picar hielo cuando los cubitos sean mayores de 3*2 cm y no utilizar para picar hielo cuando la botella no contenga agua.
4. Utilizar sólo para licuar fruta líquida y blanda, cortando primero la fruta en trozos más pequeños. No lo utilice para mezclar fruta dura.
5. En caso de sobrecarga, el motor se parará automáticamente, desconecte el enchufe, espere 15 minutos a que se enfríe el motor y vuelva a utilizarlo.
6. Mantenga el aparato y las cuchillas fuera del alcance de los niños.

LIMPIEZA

Desenchufe el aparato de la toma de corriente antes de limpiarlo.

2. después del uso, limpiar el cuerpo con una toalla húmeda y secarlo con una toalla seca.

Manténgalo alejado del agua y de la humedad.

3 La taza, los biberones y las cuchillas deben lavarse con agua corriente. Séquelos completamente después de limpiarlos.

4 Almacenar protegido de la luz solar directa y de la humedad.

lovio

HOME

SERVICIO DE ATENCIÓN TELEFÓNICA

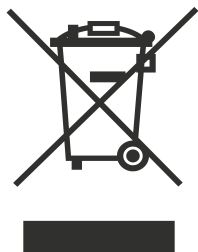
tel: +48 22 123 96 60 o e-mail: serwis@manta.com.pl

De lunes a viernes, de 9.00 a 17.00 h.

El fabricante se reserva el derecho de modificar las especificaciones del producto sin previo aviso.



Manta S.A. declara por la presente que este producto cumple los requisitos esenciales y otras disposiciones de las denominadas Directivas de "Nuevo Enfoque" de la Unión Europea. El dispositivo cumple con la Directiva Europea 2014/35/UE.



El dispositivo está marcado con el símbolo de un contenedor de residuos tachado, de conformidad con la Directiva europea 2012/19/UE y la Ley polaca de 11 de septiembre de 2015. (Diario de Leyes 2015 punto 1688) sobre Residuos de Aparatos Eléctricos y Electrónicos (RAEE). Los productos marcados con este símbolo no deben desecharse ni tirarse con otros residuos domésticos al final de su vida útil. El usuario está obligado a deshacerse de los residuos de aparatos eléctricos y electrónicos entregándolos en un punto designado para el reciclaje de estos residuos peligrosos. La recogida de este tipo de residuos en lugares separados y el correcto proceso de recuperación contribuyen a la protección de los recursos naturales. El reciclaje adecuado de los residuos de aparatos eléctricos y electrónicos tiene un impacto positivo en la salud humana y el medio ambiente. Para obtener información sobre dónde y cómo deshacerse de los residuos de aparatos eléctricos y electrónicos de forma segura para el medio ambiente, el usuario debe ponerse en contacto con la autoridad local competente, el punto de recogida de residuos o el punto de venta donde adquirió el aparato.

¡Atención!

El diseño del producto y las especificaciones técnicas están sujetos a cambios sin previo aviso. Esto se aplica en particular a las especificaciones técnicas, el software, las imágenes y el manual de usuario. Este manual de usuario sirve como orientación general para el funcionamiento del producto. El fabricante y el distribuidor no asumen ninguna responsabilidad por posibles imprecisiones derivadas de errores en las descripciones contenidas en este manual del usuario.

Fabricado en P.R.C.

PARA MANTA EUROPA